



**MANYUWAĀ WA TSWIKELELO YA MAFHUNGO YO
FARAHWAHO NGA**

FINANCIAL SECTOR CONDUCT AUTHORITY

WO BVISWA U YA NGA TSHIPIĀ TSHA VHU 14 TSHA MULAYO WA U
TUTUWEDZA U SWIKELEA HA MAFHUNGO WA 2 WA 2000 (SA ZWE WA
KHWINISWA)

1. MARANGAPHANdA	3
2. FSCA.....	3
3. MISHUMO YA FSCA	3
4. TSHIVHUMBEO TSHA FSCA	5
5. ZWIDODOMBEDZWA ZWA VHAOFISIRI VHA FSCA	6
6. GAIDI YA URI VHA NGA SHUMISA HANI PAIA	7
7. KHETHEKANYO YA RIKHODO DZO FARWAHO NGA FSCA	8
8. MAITELE A KHUMBELO	33
9. MBANDELO DZA MASHELENI.....	33
10. U SEDZIWA HA KHUMBELO.....	34
11. TSHEO YA FSCA.....	34
12. PFANELO YA U PIKISA TSHEO	35
13. U WANALEA HA MANYUWAŁA	36
14. TSUMBAZWISWA KHA MANYUWAŁA	36
15. KUTSHIMBIDZELE KWA ZWIDODOMBEDZWA ZWA VHUŃE U YA NGA MULAYO WA U TSIRELEDZA ZWIDODOMBEDZWA ZWA VHUŃE WA VHU 4 WA 2013	

1. MARANGAPHANDA

- 1.1. Manyuwaḷa uyu wo khwiniswa zwi tshi ya nga Mulayo wa Ṭhuthuwedzo ya Tswikelelo ya Mafhungo, wa vhu 2 wa 2000 ("Mulayo"). Mulayo uyu netshedza pfanelo ya ndayotewa ya u swikelela mafhungo a re kha khethekanyo ya vhu 32 ya Mulayotewa wa Riphabuḷiki ya Afurika Tshipembe.
- 1.2. U ya nga zwiimiswa zwa Mulayo zwi fanela u ṅwala manyuwaḷa sa gaidi kha vha humbeli vha mafhungo. I do vha hafhu ya shuma kha u sumbedza lushaka lwa rekhodo dzo farwaho nga Ndaulo ya Vhudiḷari kha Sekithara ya zwa Masheleni ("vha FSCA") na u wanalea ha rekhodo idzo u bva kha FSCA, sa tshiimiswa tsha tshitshavha.

2. FSCA

- 2.1. FSCA ndi tshiimiswa tshi re mulayoni tsho simiwaho nga khethekanyo ya Mulayo wa Ndaulo ya Sekithara ya zwa Masheleni, wa 9 wa 2017 ("Mulayo wa FSR").
- 2.2. Zwipikwa zwa FSCA:
 - 2.2.1. Khwinisa vhukoni na u fulufhedzea ha maraga wa zwa masheleni,
 - 2.2.2. Ṭuṭuwedza u farwa nga mukhwa wo fanelaho kha vharengi vha masheleni nga zwiimiswa zwa masheleni,
 - 2.2.3. Netshedza mbekanyamushumo ya pfunzo na u tuṭuwedza pfunzo ya ṅdivho ya zwa masheleni, na
 - 2.2.4. Thusa kha u vhulunga vhudziki ha masheleni.

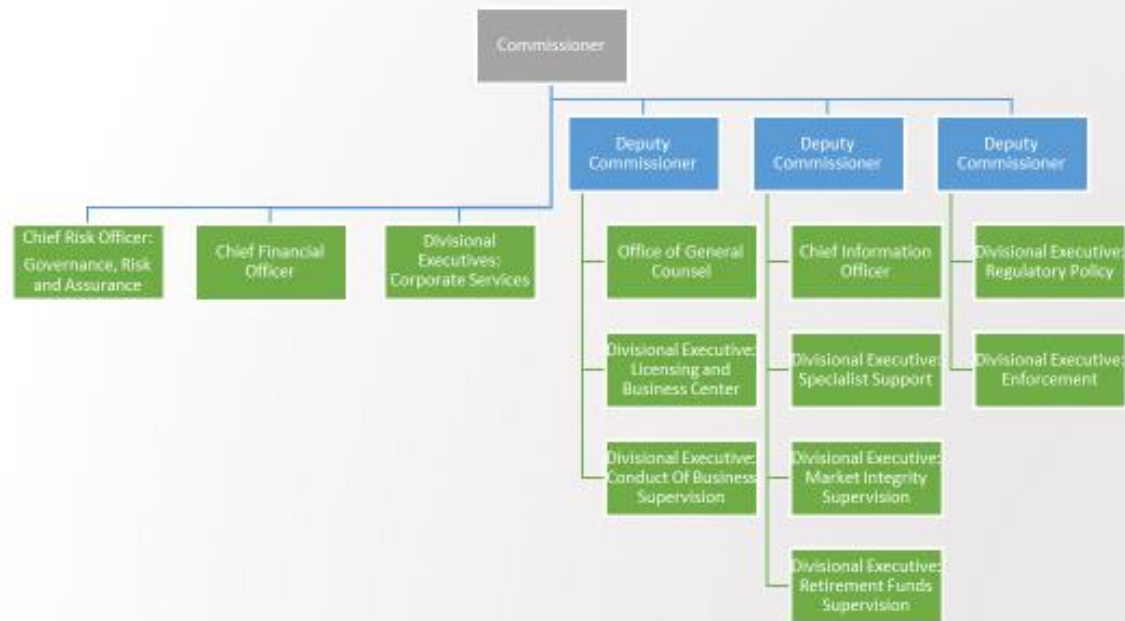
3. MISHUMOYA FSCA (S 14 (1) (a) PAIA)

- 3.1. FSCA ndi vhalanguli vha vhuḷifari ha maraga vho dikumedzelaho, vha re na ndaulo yoṭhe kha zwiimiswa zwa masheleni kha Afurika Tshipembe.
- 3.2. FSCA i na maanḁa a u ita ndinganyiso ya vhuḷifari nga fhasi ha Mulayo wa FSR, u ḁadzisa kha maanḁa a re nga fhasi ha milayo mikene ya sekithara.
- 3.3. Mishumo ya FSCA u ya nga Mulayo wa FSR ndi i tevhelaho:
 - 3.3.1. Langula na lavhelesa, uya nga milayo ya sekithara ya masheleni, vhuḷifari ha zwiimiswa zwa masheleni,
 - 3.3.2. U anḁana, na u thusa, Bannga Khulwane ya Afurika Tshipembe, Komiti yo Sedzaho Vhudziki ha Masheleni, Vhalanguli Vhahulwane, Tshiimiswa tsha Lushaka tsha Vhukolodisi, na Senthara ya Vhuṭali ya zwa Masheleni, sa izwi zwo sumbedziwa uya nga Mulayo wa FSR,

- 3.3.3. U anđana na Khoro ya Zwikimu zwa Dzilafho kha kufarele kwa mafhungo a tshenzhemo ya hothe,
- 3.3.4. T̄huṭhuwedzo uya kha u swikelela Zwipikwa zwa FSCA, muṭaṭisano u khwaṭhisedzaho kha mbetshelwa dza zwibledzwa zwa masheleni na tshumelo dza masheleni, hu tshi katelwa u anđana na u vhashelamulenzhe na Khomishini ya Muṭaṭisano,
- 3.3.5. T̄huṭhuwedzo ya u katela zwa masheleni,
- 3.3.6. Tsedzuluso ya misi yothe ya tshikoupu na vhunṅa ha ndaulo ya sekithara ya zwa masheleni, na u dzhia maga a u fhungudza khombo dzi ḡivheaho kha u swikelela tshipikwa tshayo kana nyito i bveledzaho mishumo yayo,
- 3.3.7. U langa mitendelo yo kuvhanganywaho ya khovhekanyo ya ṭhanganyelo yo wanwaho uya nga mitendelo,
- 3.3.8. U ita na nyanḡadza vhuṭoḡdesi hu yelanaho na tshipikwa tshenetsho,
- 3.3.9. U ṭhogomela vhupimakoni kha hune sisiteme dza masheleni kha mvelele dzavhuḡi dza vharengi, na sedzesa kha tshumelo dza masheleni na zwibveledzwa zwa masheleni zwo fanelaho na u lugelaho nga ṅila ine dza swikelela ṭhoḡea na ndavhelelo dzi pfallaho dza vharengi vha masheleni, na
- 3.3.10. U tandulula na strathedzhi zwo shumiswa na mbekanyamushumo ya pfunzo dza masheleni kha tshitshavha nga u angaredza.

4. **TSHIVHUMBEO TSHA FSCA - (S 14 (1) (a) nga Mulayo**

Tshivhumbeo tsha ndango tsha FSCA ndi tshi tevhelaho:



5. **ZWIDODOMBEDZWA ZWA MUOFISIRI WA MAFHUNGO WA FSCA - (S14 (1) (b) nga Mulayo**

5.1. Mukhomishina wa FSCA, Vho Unathi Kamlana, ndi Muofisiri wa Mafhungo vho khethiwaho nga FSCA. Zwidodombedzwa zwa vhukwamani zwa Muofisiri wa Mafhungo ndi zwi tevhelaho:

Dzina	Nomboro dza vhukwamani	Aḡirese ya lmeiji
Vho Unathi Kamlana	+2712 428 8029 (Luḡingo)	Unathi.kamlana@fsc.co.za

5.2. Muofisiri wa Mafhungo u na, zwi tshi ya nga khethekanyo ya 17 ya Mulayo, o ḡetshedzwaho maanḡa nga fhasi ha PAIA hu tevhelaho Vhafarisi vha Muofisiri wa Mafhungo:

Dzina	Nomboro dza vhukwamani	Aḡirese ya lmeiji
Vho Kamcilla Naidoo	+2712 367 7882	PAIA@fsc.co.za
Vho Ziyanda Mshunqane	+2712 367 7195	

5.3. Muofisiri wa Mafhungo u na, u ya nga khethekanyo ya 56 ya POPIA, o ḡetshedzwaho maanḡa nga fhasi ha POPIA hu tevhelaho Mufarisi wa Muofisiri wa Mafhungo:

Dzina	Nomboro dza vhukwamani	Aḡirese ya lmeiji
Ms. Rami Mpete	+2712 428 8066	Paia_popia@fsc.co.za

5.4. Vhaofisiri vha Mafhungo vha FSCA na Vhafarisa Muofisiri wa Mafhungo vha shumisa aḡirese i fanaho na ya poswo na ya fhethu ndi i re nga fhasi:

Aḡirese ya Fhethu	Aḡirese ya Poswo
Block B, Riverwalk Office Park 41 Matroosberg Road (Corner Garstfontein and Matroosberg Roads) Ashlea Gardens, Ext 6 Menlo Park Pretoria 0081	P O Box 35655 Menlo Park 0102

5.5. Webusaiti ya FSCA ndi www.fsc.co.za

- 5.6. Khumbelo ya mafhungo, kha u swikelela dzi rekhodo dzi re fhasi nga u ambedzana na Vhafarisa Vhaofisiri vha Mafhungo.

6. GAIDI YA URI VHA NGA SHUMISA HANI PAIA (S14 (1) (b) ya Mulayo

- 6.1. Mulanguli wa Mafhungo u na vhudifhinduleli hayo ndi ha u bvedza gaidi kha shango lijwe na lijwe kha nyambo dza fuminthihi, na mafhungo kha uri vha shumisa hani PAIA. Gaidi heyi i a wanalea kha webusaiti ya Ndaulo ya Mafhungo.
- 6.2. Mafhungo mañwe na mañwe kana mbilaelo dzi kwamanaho gaidi vha fanela u dzi livhisa kha:

The Information Regulator (South Africa)

P O Box 31533

Braamfontein

Johannesburg

2017

Webusaiti: www.justice.gov.za/infoereg

Imeiji: infoereg@justice.gov.za

7. KHETHEKANYO YA RIKHODO DZO FARWAHO NGA FSCA NA TSWIKELELO YA DZI REKHODO (S 14 (1) (e) vhalala na S 15 (2) ya PAIA)

- 7.1. Rikhodo dzo farwaho nga FSCA dzo bveledzwa nga kha ndaulo ya mushumo muhulwane na maitele a langulwaho nga milayo yo ine ya i langula. Rekhodo hedzi dzi katela rekhodo dza strathedzhi na mishumo i tikedzaho yo fhambanaho vhukati ha FSCA.
- 7.2. Dzi khethekanyo na mishumo ya dzi rekhodo dzo farwaho nga vha FSCA dzo nwalwaho nga mutevhe kha khojomu “Mishumo” na “Khethekanyo ya mafhungo o farwaho” kha mbekanya i re fhasi yo dzudzanywa uya nga khovhekanyo ya FSCA, uya nga mishumo ya mihasho.
- 7.3. Zwi tshi ya nga Khethekanyo 15 ya Mulayo, FSCA i fanela u gandisa mutevhe ya mafhungo a re nawo u ne wa wanalea vhuimoni ha u dzumbulula mirado kha tshitshavha.
- 7.4. Mafhungo a ya a kha mutevhe kha khojomu “mafhungo a khou wanalea zwo leluwa” kha mbekanya i re nga fhasi. Mafhungo aya ha faneli u humbelwa zwi tshi ya nga PAIA na uri vha nga humbela ubva kha FSCA, nga u tou shumisa adirese ya imeiji: enquiries@fsc.co.za.
- 7.5. Tswikelelo ya rekhodo dziñwe dzi songo nwalwaho kha Mbekanya, fanela u itwa uya nga Mulayo, nahone khumbelo i nga rumelwa kha adirese ya imeiji: paia_popia@fsc.co.za.
- 7.6. Tswikelelo ya rekhodo u ya nga POPIA, fanela u itwa, nahone khumbelo i nga rumelwa kha adirese ya imeiji: paia_popia@fsc.co.za.

MBEKANYA

KHETHEKANYO: FHETHU HA BISIMUSI NA THENDELO (LICENSING AND BUSINESS CENTRE)			
Mishumo	Khethekanyo ya Mafungo o farwaho	Mafungo a khou wanalea zwo leluwa	Zwidombedzwa zwa vhukwamani zwa mafungo a khou wanalea zwo leluwa
<ul style="list-style-type: none"> U saukanya na maitete othe a khumbelo ya laisentse / u diñwalisa kha FSCA sa izwi zwi tshi togea nga milayo yo fhambanaho ya sekithara ya zwa masheleni ine FSCA ya vha na vhuḡifhindululeli ha ndaulo iyo. Milayo i shuma sa fhethu “ha u jena” ha thikhedzo ya vhothe vhashelamulenzhe kha FSCA, hu tshi kateliwa mbudziso na mbilaelo (ubva kha zwivhanghi zwinzhi) vhuḡfiwa ha tshiimiswa, zwi re mulayoni na zwiñwe zwiishumiswa, na u fhindula khumbelo dza u ḡivha nga ha ndangulo. Tḡaḡhuvho ine ya bvelaphanda na khwiniso ya maitete a bisimusi i shumiswaho nga Khethekanyo ya Fhethu ha Bisimusi na Thendelo, na vhuḡo ha kushumele kwa FSCA. 	<ul style="list-style-type: none"> Mitevhe na mafungo ngoho, rekhodo na datha yo faraho ndugelo dza thendelo ya vhafari vha laisentse vha zwino, hu tshi katelwa zwidombedzwa zwa vhuḡe zwa muthu ane a vha muhumbeli kana tshipiḡa tsha khumbelo ane a vha o fanela nahone o tendelwaho nga FSCA yo ḡanganedzwaho ubva kha muhumbeli kana zwiko zwa nḡa zwa bindu la vhuraru. Mitevhe ya na mafungo ngoho, rekhodo na datha yo faraho ndugelo dza thendelo ya vhaḡe vha laisentse vha zwino yo wanwaho ubva zwiimiswa zwiñwe hu tshi katelwa zwiimiswa zwa ndangulo na vhuḡoli zwi na vhuḡhaka kha vha re na laisentse na vhaḡe vha ḡo vha nayo. Mitevhe ya na mafungo ngoho, 	<ul style="list-style-type: none"> Mitevhe yo ḡanganedzwaho: <ul style="list-style-type: none"> Mazhendedzi na vhaeletshedzi vha masheleni Dzibannga, mbadelo ya ḡetshedzi & tshikolodo Vhalindakhombo Vhalanguli vha mbuelo ya Nyawelo. Vhalanguli vha mbulungo. Vhaḡetshedzi vha Vhubindudzi. Phothifolio dza CIS. Zwikimu zwa vhubindudzi nga mutananelano zwa zwapo na zwa dzitshakha. Vhaḡetshedzi vha tshumelo dza zwa 	<ul style="list-style-type: none"> enquiries@fsca.co.za

	<p>rekhodo na datha yo faraho ndugelo dza thendelo ya vhaṅe vha ḷaisentse zwi zwino hu tshi katelwa zwidombedzwa zwa vhuṅe zwa muthu ane a vha muhumbeli kana tshipiḡa tsha khumbelo ane a vha o fanela nahone o tendelwaho nga FSCA yo ṡanganedzwaho ubva kha muhumbeli kana zwiko zwiṅwe zwa nḡa zwa bindu ḷa vhuraru.</p> <ul style="list-style-type: none"> • Mitevhe ya na mafhungo ngoho, rekxodo na datha yo faraho ndugelo dza thendelo ya vhaṅe vha ḷaisentse vha zwino yo wanwaho ubva zwiimiswa zwiṅwe hu tshi katelwa zwiimiswa zwa ndangulo na vhuṡoli zwi na vhushaka kha vha re na ḷaisentse ine ya humbulelwa uri yo fanela nahone i tshimbilelana kha FSCA kha ndivho dza u ṡhaṡhuvha khumbelo ya ḷaisentse. 	<p>masheleni, na mutevhe wa vhathu vha ndeme, vhuimeleli na Vhaofisiri vha vhutevhedzi vha vhaṅetshedzi vha tshumelo dza masheleni vha re mulayoni.</p> <ul style="list-style-type: none"> ○ Zwikwama zwa nyawelo ○ Khampani dzo khethiwaho. • Mutevhe wa vhathu vhoṡhe vho thivhelwaho • Mutevhe wa ḷaisentse dza tshiimiswa tsha zwa masheleni wo humiswaho. • Mutevhe wa vhathu vhoṡhe vhane FSCA yo hana u ṡanganedza sa vhaṅetshedzi vha tshumelo dza zwa masheleni. • Zwidombedzwa zwi yelanaho na nyimiso kana u thuthisa ha u ṅwaliswa ha mulangi wa tshikimu tsha vhubindudzi ha muṡanganelano. • Khumbelo ya ḷaisentse 	
--	--	---	--

		ntswa <ul style="list-style-type: none"> • Khumbelo ya laisense dzo fhambanaho • Khumbelo dza mbofholowo • Mbilaelo • Tshitatamennde tsha masheleni • Mivhigo ya vhutevhedzi • Mbuelo dza vhuḍifari ha bisimusi 	
KHETHEKANYO: MBEKANYAMAITELE YA NDAULO (REGULATORY POLICY)			
Mishumo	Khethekanyo ya Mafhungo o farwaho	Mafhungo a khou wanalea zwo leluwa	Zwidombedzwa zwa vhukwamani
<ul style="list-style-type: none"> • Tḥaḥuvho na mveledziso i bvelaho phanḁa ya mutheo wa ndangulo (ndinganyiso na dziḥwe ndangulo dza shumiswaho dzi tshimbilelanaho na maḥwalo). • Vhuḥumani ha ndangulo yapo na ya dzitshaka, hu tshi katelwa vhuḍifhinduleli kha mveledziso na u londota ndangulo ya dzitshaka ya memorandum wa kupfesesele; u kuvhanganya na rumela muvhigo, vhuḥfiwa na ḍivha nga ha u fhindula khumbelo madzulo a dzitshaka; pfananyo ya FSCA kha u dzhenelela kha madzulo a dzitshaka. • U ita ḥoḍisiso dzi sa fheliho dza u ḥola mukhwa wa sekithara ya zwa masheleni 	<ul style="list-style-type: none"> • Zwishumiswa zwa ndangulo na miḥwe melawana, yo itwaho fhasi ha milayo ya khethekanyo ya zwa masheleni sa izwi zwo ḥalutshedzwa Mulayo wa Ndaulo kha Sekithara ya zwa Masheleni wa 2017 (FSRA); • Maḥwalo o ambiwaho kha khethekanyo ya 98(1)(a) na 100(1)(a) ya FSRA; • Maḥwalo o ambiwaho kha khethekanyo ya 104(1) na (2) ya FSRA; • Khumbelo dza mafhungo dzo itwaho fhasi ha khethekanyo ya 131(1) ya FSRA; 	<ul style="list-style-type: none"> • Zwishumiswa zwa ndangulo na miḥwe melawana, yo itwaho fhasi ha milayo ya khethekanyo ya zwa masheleni sa izwi zwo ḥalutshedzwa Mulayo wa Ndaulo kha Sekithara ya zwa Masheleni wa 2017 (FSRA), zwo anḁadzwa kha webusaithi ya FSCA; • Maḥwalo o ambiwaho kha khethekanyo ya 98(1)(a) na 100(1)(a) ya FSRA yo anḁadzwa kha webusaithi ya FSCA; • Maḥwalo o ambiwaho kha 	<ul style="list-style-type: none"> • enquiries@fsca.co.za

<p>na khombo dza vhuḍifari ha maraga dzine dza nga bvelela.</p> <ul style="list-style-type: none"> • U vhea iṭo, vhuṭoḍesi na mukhwa wa ṭhaṭhuvha zwa thekhniki na maṭali a ṭalukanya ṭhuṭhuwedzo dzavho dza nḍa dza maitele a bisimusi kha sekithara ya zwa masheleni, zwibveledzwa na pulane ya thandululo na tsheyo dza vharengi, u itela ṭhavhanyedzo ya u ḍivhadza ndangulo yo fanelaho na vhuṭola phindulo kha maṭali a thekhniki. • U isa ndaela ya pfunzo ya vharengi ya FSCA; na mveledziso ya maitele a tshiṭirathedzhi tsha FSCA pfunzoni ya vharengi, hu katelwa vhuimeleli vha FSCA kha vhurangeli hu anḍadzaho mbekanyamaitele ya nḍivho ya zwa masheleni. I na vhuḍifhinduleli ha zwishumiswa zwa mushumo na nḍisedzo ya mishumo ya pfunzo ya vharengi nga FSCA. 	<ul style="list-style-type: none"> • Nḍivhadzo ya ngeletshedzo yo itwaho fhasi ha khethekanyo ya 141 ya FSRA (kana fhasi khethekanyo i fanaho na mulayo wa sekithara ya zwa masheleni); • Ṭhalutshedzo ya tsheyo dzo ambiwaho kha khethekanyo ya 142 ya FSRA; • Muengedzo wa vhutevhedzi ho ambiwaho kha khethekanyo ya 279(1) ya FSRA; • Sekhuḷa dza mafhungo/maḥwalo, khumbelo dza mafhungo, ndaela dzi angaredzaho kana maḥwalo a fanaho phanḍa ha musu FSRA i tshi thoma u shuma; • Nḍivhadzo dzo ganḍiswaho nga FSCA kha Gazethe kana kha webusaithi ya FSCA, hu katelwa nḍivhadzo dza mulayo hu tshi humbulwa mbofholowo, thandululo, ṭhanzielo, ndaulo na dziḥwe dzo itwaho fhasi ha milayo ya sekithara ya masheleni; • Nḍowetshumo ya vhudavhidzano na khandiso ya vhoramafhungo kana vhudavhidzano hu fanaho, hu tshimbilelanaho na mbekanyamaitele ya ndangulo 	<p>khethekanyo ya 104(1) na (2) ya FSRA anḍadzwa kha webusaithi ya FSCA;</p> <ul style="list-style-type: none"> • Khumbelo dza mafhungo dzo itwaho fhasi ha khethekanyo ya 131(1) ya FSRA yo anḍadzwa kha webusaithi ya FSCA; • Nḍivhadzo ya ngeletshedzo yo itwaho fhasi ha khethekanyo ya 141 ya FSRA (kana fhasi khethekanyo i fanaho na mulayo wa sekithara ya zwa masheleni) yo anḍadzwa kha webusaithi ya FSCA; • Ṭhalutshedzo ya tsheyo dzo ambiwaho kha khethekanyo ya 142 ya FSRA yo anḍadzwa kha webusaithi ya FSCA; • Muengedzo wa vhutevhedzi ho ambiwaho kha khethekanyo ya 279(1) ya FSRA yo anḍadzwa kha webusaithi ya FSCA; • Sekhuḷa dza mafhungo/maḥwalo, khumbelo dza mafhungo, 	
---	---	---	--

	<p>kana mveledziso dza mutheo;</p> <ul style="list-style-type: none"> • Murerisano, Tshiimo, Mbekanyamaitele kana Bammbiri ja vhuṭodesi; • Maambiwa o itwaho nga vhashelamulenzhe vha FSCA vha nga nṅa/ miraḍo kha pulatifomo dza nnyi na nnyi i re na vhushaka kha mbekanyamaitele na/kana mveledziso dza ndangulo; • Lushaka lwa zwo ṅwalwaho lwa zwiṅwe na zwiṅwe zwa maṅwalo o ambiwaho nga nṅha; • Nomboro dza vhukwamani dza muthu wa mulindakhombo. • Phindulo kha savei, mbudzisambekanywa na khumbelo dziṅwe dza mafhungo a tshimbilelanaho na thandela ya ṭhoḍisiso. • Mvelelo na mivhigo ya u fhedzisela ya thandela dza ṭhoḍisiso. • Zwidodombedzwa zwa vhukwamani zwa vhadzheneleli kha mishumo ya u swikelela tshitshavha yo farwaho nga muhasho. • Redzhisiṭara ya u dzhenelela kha mishumo ya pfunzo dza vharengi 	<p>ndaela dzi angaredzaho kana maṅwalo a fanaho o gandiswa kha webusaithi ya FSCA phanḍa ha musi FSRA i tshi thoma u shuma;</p> <ul style="list-style-type: none"> • Nḍivhadzo dzo gandiswaho nga FSCA kha Gazethe kana kha webusaithi ya FSCA, hu katelwa nḍivhadzo dza mulayo hu tshi humbulwa mbofholowo, thandululo, ṭhanzielo, ndaulo na dziṅwe dzo itwaho fhasi ha milayo ya sekithara ya masheleni; • Nḍowetshumo ya vhudavhidzano na khandiso ya vhoramafhungo kana vhudavhidzano hu fanaho, hu tshimbilelanaho na mbekanyamaitele ya ndangulo kana mveledziso dza mutheo, dzo gandiswa kha webusaithi ya FSCA; • Murerisano, Tshiimo, Mbekanyamaitele kana Bammbiri ja vhuṭodesi ho gandiswaho kha webusaithi ya FSCA; 	
--	---	--	--

	<ul style="list-style-type: none"> • Maambiwa a mutangano na vhashelamulenzhe • Mutevhe wa zwidombedzwa zwa vhukwamani zwa vhashelamulenzhe vhapo na vha dzitshaka kha pfunzo dza vharengi • Mivhigo ya thogomela na ngaganyo ya mishumo ya pfunzo ya vharengi • Datha ya thodisiso • Mivhigo ya thodisiso 	<ul style="list-style-type: none"> • Maambiwa o itwaho nga vhashelamulenzhe vha FSCA vha nga nnda/ mirado kha pulatifomo dza nnyi na nnyi i re na vhushaka kha mbekanyamaitale na/kana mveledziso dza ndangulo dzo gandiswa kha webusaithi ya FSCA; • Lushaka lwa zwo nwalwaho lwa zwiñwe na zwiñwe zwa mañwalo o ambiwaho nga nthha dzo gandiswa kha webusaithi ya FSCA. • Mutevhe wa Mimemorandamu wa u Pfesesa (MoUs) wo dzhenelelwaho vhukati ha FSCA na vhañwe vhalanguli. • Mabambri a u fhedzisela a vhuodesi a tanganedziwaho • Khoso ya Mulanguli wa Pfunzo dza zwa Masheleni wa FSCA • FSCA MyMoney Learning Series 	
--	---	---	--

		<ul style="list-style-type: none"> • Atikili dza Pfunzo ya Vharengi • Milaedza ya kha Vhudavhidzani ha nnyi na nnyi ha Pfunzo dza zwa Vharengi; • Zwishumiswa zwa Pfunzo dza Vharengi;; • Webusaihi ya Pfunzo dza Vharengi www.fscamymoney.co.za • Mivhigo ya Thandela ya Pfunzo dza Vharengi 	
KHETHEKANYO: NDAVHELESO YA VHUĐIFARI HA BISIMUSI (CONDUCT OF BUSINESS SUPERVISION)			
Mishumo	Khethekanyo ya Mafhungo o farwaho	Mafhungo a khou wanalea zwo leluwa	Zwidombedzwa zwa vhukwamani
<ul style="list-style-type: none"> • U thogomela vhuđifari ha bisimusi ha zwiimiswa zwo tendelwaho u netshedza zwibveledzwa zwa bannga na zwiimiswa zwo tendelwaho u netshedza tshumelo dza mbadelo. • U ingamela mbetshelwa ya tshikolodo nga dzibannga; na lavhelesa ngeletshedzo na tshumelo dza zhendedzi dzi netshedzwaho nga dzibannga. • U thogomela vhuđifari ha bisimusi ha zwiimiswa zwo tendelwaho u netshedza zwibveledzwa zwa ndindakhombo na zwiimiswa zwo nwaliswaho kha ndaulo ya 	<ul style="list-style-type: none"> • Ndaulo, Milayo, Ndivhadzo, Milayo ya Vhuđifari na Milayo thanganelwa uya nga ha Mulayo wa Ndindakhombo ya Tshifhinga-Tshipufhi wa vhu 53 wa 1998, Mulayo wa Ndindakhombo ya Tshifhinga-Tshilapfu wa vhu 52 wa 1998, Mulayo wa Ndangulo kha Sekithara ya zwa Masheleni wa vhu 9 wa 2017 na Mulayo wa Ndindakhombo wa 2017 (na theo ya mulayo mituku); • Mutevhe wo tlanganedzwaho wa 	<ul style="list-style-type: none"> • Ndaulo, Milayo, Ndivhadzo, Milayo ya Vhuđifari na Milayo thanganelwa uya nga ha Mulayo wa Ndindakhombo ya Tshifhinga-Tshipufhi wa vhu 53 wa 1998, Mulayo wa Ndindakhombo ya Tshifhinga-Tshilapfu wa vhu 52 wa 1998, Mulayo wa Ndangulo kha Sekithara ya zwa Masheleni wa vhu 9 wa 2017 na Mulayo wa 	<ul style="list-style-type: none"> • enquiries@fsca.co.za

<p>mbuelo ya tshikwama tsha nyawelo.</p> <ul style="list-style-type: none"> • U ingamela ngeletshedzo na tshumelo dza zhendedzi dzi n̄etshedzwaho nga mulindakhombo. • U t̄hogomela vhuḍifari ha bisimusi ya mulindakhombo-muḥuku na zwiñwe zwiimiswa zwa tshumelo dza zwa masheleni dzi shumaho kha tshikhalani “tshiḥuku” kana “tswikelelo ya zwibveledzwa”. “Tswikelelo ya zwibveledzwa” zwi katela mbekanyamaitele ya ndindakhombo t̄hukhu, mbekanyamaitele dza mbulungo (hu katelwa mbekanyamaitele dza mbulungo dzi rengiswaho nga vha ndindakhombo ya mvelele), na zwibveledzwa zwi n̄etshedziwaho nga sosaiti ya vhuḱonani, vhuḱani ha dzi bannga na vhuḱani ha zwiimiswa zwa masheleni. • U t̄hogomela vhuḍifari ha bisimusi ya zwiimiswa zwi re thendelo ya u n̄etshedza ngeletshedzo ya zwa masheleni, na zwiimiswa zwine zwo n̄etshedzwaho thendelo ya mushumo wa thengiso ya zwibveledzwa na u khunyeledzo i si ya maitele a ngeletshedzo, hune tshiimiswa a tshi ngo tendelwa u n̄etshedza zwibveledzwa zwa vhukuma. 	<p>zwiimiswa zwa masheleni na laisentse ya ndindakhombo;</p> <ul style="list-style-type: none"> • Zwidodombedzwa zwi tshimbilelanaho na nyito ya khwaḥisedzo yo dzhiwaho nga FSCA kha mulindakhombo o ñwaliswaho kana mulangi a vhuelwaho, hu katelwa ndaḥiso dza vhalanguli na nyito khombetshedzwa; • T̄humetshedzo Cs na Ds vhuimoni ha Vhalanguli vha Mbuelo ya 13B. • Nḍivhadzo dza vhalanguli na vhashelamulenzhe vhaswa vha Vhalanguli vha Mbuelo ya 13B. • Khumbelo dza mbofholowo na muengedzo wa Vhalanguli vha Mbuelo ya 13B. • Mutevhe wa laisentse dzo humiswaho na zwiitisi zwa hone, • Mutevhe wa laisentse dzo imiswaho na zwiitisi zwa hone, • Mutevhe wa vathu vho thivhelwaho na zwiitisi zwa hone, • Ndaela dza u thivhela, • Mafhungo a mbilaelo dzo tanduluwaho, • Mivhigo ya t̄holo henefho • Zwitamennde zwa masheleni, 	<p>Ndindakhombo wa 2017 (na theo ya mulayo miḥuku);</p> <ul style="list-style-type: none"> • Mutevhe wo t̄anganedzwaho wa zwiimiswa zwa masheleni na laisentse ya ndindakhombo; • Zwidodombedzwa zwi tshimbilelanaho na nyito ya khwaḥisedzo yo dzhiwaho nga FSCA kha mulindakhombo o ñwaliswaho kana mulangi a vhuelwaho, hu katelwa ndaḥiso dza vhalanguli na nyito khombetshedzwa; • Zwidodombedzwa uya nga mulindakhombo kana mulangi a vhuelwaho ane o n̄etshedzwa mbofholowo ubva kha nḍisedzo iñwe na iñwe ya mulayo wa sekithara ya zwa masheleni. • Muvhigo ya maḱa a ndaulo i khou wanalea nga vhuḥpara. 	
---	--	--	--

<ul style="list-style-type: none"> • U tšogomela vhuḡifari ha bisimusi dzo fhambanaho dza zwiimiswa zwa masheleni dzo tendelwaho u ita mishumo manzhi i re na vhushaka na vhubindudzi. Hezwi zwi katela u vheya iḡo kha: <ul style="list-style-type: none"> ○ Vhuḡifari ha bisimusi kha zwiimiswa zwo tendelwaho u shuma kha vhubindudzi tšanganyelwa hu ne ho nzudzanyo sa tshikimu tsha vhubindudzi ha muḡanganelo; ○ Vhuḡifari ha bisimusi ha thendelano ya vhalanguli vha vhubindudzi; ○ Vhuḡifari ha bisimusi kha zwiimiswa zwa u netshedza tshumelo dza ndaulo zwi na vhushaka kha vhubindudzi; ○ Vhuḡifari ha bisimusi kha zwiimiswa zwo tendelwaho u shuma mishumogudwa ya zwiqwama zwa thikhedzo zwa vhubindudzi, zwiqwama zwa thikhedzo zwi kwameaho, na vhalanguli vha vhubindudzi ha tshikwama tsha thikhedzo ane a langulwaho mishumogudwa ya zwiqwama zwa thikhedzo zwa vhubindudzi. • U ita mishumo wa vhumavhelesi ha FSCA nga fhasi ha Mulayo wa Senthara ya Vhuḡali ha Masheleni. 	<ul style="list-style-type: none"> • Mivhigo ya maphinde 		
--	---	--	--

KHETHEKANYO: NDAVHELESO YA VHUFHULUFHEDZEI HA MARAGA (MARKET INTEGRITY SUPERVISION)

Mishumo	Khethekanyo ya Mafhungo o farwaho	Mafhungo a khou wanalea zwo leluwa	
<ul style="list-style-type: none"> • U thogomela na thendelo ya themamveledziso ya maraga na tsezuluso ya maraga u wana u fhurela maraga. • U thoma ndaulo i fulufhedzeaho na i vhonealaho, vkhakhaki na maitele a vhuḁifhinduleli ha maitele a vhuḁifulufheli ha vkhukalandeme, hu katelwa thendelo na thogomela vhaḁetshedzi vha tshikalandeme. • U thogomela na thendelo kha zwiimiswa zwo tendelwaho u ḁetshedza tshumelo dza phimo ya tshikolodo. • U thogomela na thendelo vhaḁetshedzi vha dzhiaho OTC ane a vha mbonalo ya vha misi hu tshi thomiwa bisimusi yo dzhiaho OTC kana ita maraga wo dzhiwa kha OTC. 	<ul style="list-style-type: none"> • Mutevhe themamveledziso dza maraga yo tendelwaho: <ul style="list-style-type: none"> ○ JSE Limited ○ JSE Clear (Pty) Ltd ○ A2X (Pty) Limited ○ Equity Express Securities Exchange (Pty) Ltd ○ 4 Africa Exchange (Pty) Ltd ○ ZARX (Pty) Ltd ○ Strate (Pty) Ltd ○ Strate Associated Clearing House ○ Granite CSD (Pty) Ltd • Mutevhe wa vhuḁiwa ha tshiimiswa, u tendelwa na khumbelo dziḁwe, na phindulo kha khumbelo dza mafhungo a ndangulo. • Mutevhe wa thendelo wo tiwaho kha themamveledziso dza maraga yo tendelwaho na miraḁo ya maraga ine mishumo i songo langulwaho yo itiwa. • Nandangulo i ḁo thogomela redzhisiḁara ya nnyi na nnyi kha webusaiḁi yayo zwine ya vha 	<ul style="list-style-type: none"> • Mithevhe ya vhatu vhe vha fhiwa laisentse ya thengiselano. • u ḁiḁwalisa ha mushumisi gaidi kha inthanethe kha mazhendedzi a phimo ya khredithi; • Ngivhadzo ya khumbelo ya u ḁiḁwalisa sa zhendedzi wa phimo ya khredithi; • Fomo dza khumbelo na thanziela dza u ḁiḁwalisela ha zhendedzi wa phimo ya khredithi o ḁwaliswaho • Mutevhe wa mazhendedzi a phimo ya khredithi o ḁwaliswaho; • Zwidombedzwa zwa mazhendedzi a phimo ya khredithi ane u ḁiḁwalisaho ho thuthiwa kana imiswa: • Ndaela yo bviswaho nga Muḁwaleli wa Mazhendedzi a Phimo ya Khredithi kha u vha na ngoho kha tsireledzo ya vhabindudzi, 	

	<p>nazwo:</p> <ul style="list-style-type: none"> ○ u ḡivha vhalanguli vho ṅwaliswaho kana vho tendelwaho vha re kha Riphabuliki; ○ u ḡivha vhalanguli vha re kha maṅwe mashango a vhuraru vhane vhaswikelela ṭhoḡea dza ndinganyo na mutevhe wa ndinganyiso yao ine ya nga shumiswa kha Riphabiliki; ○ u ḡivha vhalanguli vha re kha maṅwe mashango a vhuraru vhane vho no ḡivhiwa nga Ndangulo na mutevhe wa ndinganyo yavho ine ya nga shumiswa kha Riphabuliki; ○ mutevhe wa ndinganyo dzo ṅetshedzwaho nga mulanguli wa maṅwe mashango a vhuraru ane o khwaṭhisedzwa nga mulanguli a re kha Riphabuliki uri i shumiswa kha Riphabuliki • U ḡiṅwalisa ha mushumisi gaidi kha inthanethe kha mazhendedzi a phimo ya khredithi; • Ṅḡivhadzo ya khumbelo ya u ḡiṅwalisa sa zhendedzi wa phimo ya khredithi; 	<p>vhabindudzi vho tendelwaho kana nga u angaredza kha tshitshavha;</p> <ul style="list-style-type: none"> • Tshayamuthelo wo bviswaho nga Muṅwaleli wa Mazhendedzi a Phimo ya Khredithi zwi ne zwa vha zwa khumbelo nyangaredzi kana khumbelo ya lushaka lwo tiwaho lwa mazhendedzi a phimo ya khredithi o ṅwaliswaho; • Ṅḡivhadzo dzi angaredzaho, ganḡiswa ha midia na mafhungo nga Muṅwaleli kha vhalanguli na ṭhoḡisiso dza Mazhendedzi a Phimo ya Khredithi; • Mivhigo ya ṅwaha nga ṅwaha ya mazhendedzi a phimo ya khredithi o ṅwaliswaho; 	
--	---	--	--

	<ul style="list-style-type: none"> • Fomo dza khumbelo na t̄hanziela dza u d̄in̄walisela ha zhendedzi wa phimo ya khredithi o n̄waliswaho • Mutevhe wa mazhendedzi a phimo ya khredithi o n̄waliswaho; • Zwidodombedzwa zwa mazhendedzi a phimo ya khredithi ane u d̄in̄walisaho ho thuthiwa kana imiswa: • Zwidodombedzwa zwa Vhalanguli vha Bodo, Mulanguli Muhulwane, Muofisiri wa Vhutevhedzi na Vhashumi vha Ndeme vhakwameaho kha tshumelo ya phimo ya khredithi ya vhuḍin̄walisi ha Mazhendedzi a Phimo ya Khredithi; • Ndaela yo bviswaho nga Muñwaleli wa Mazhendedzi a Phimo ya Khredithi kha u vha na ngoho kha tsireledzo ya vhabindudzi, vhabindudzi vho tendelwaho kana nga u angaredza kha tshitshavha; • Tshayamuthelo wo bviswaho nga Muñwaleli wa Mazhendedzi a Phimo ya Khredithi zwi ne zwa vha zwa khumbelo nyangaredzi kana khumbelo ya lushaka lwo tiwaho lwa mazhendedzi a phimo ya 		
--	---	--	--

	<p>khredithi o ñwaliswaho;</p> <ul style="list-style-type: none"> • Nḡivhadzo dzi angaredzaho, gangḡiswa ha midia na mafhungo nga Muñwaleli kha vhalanguli na thodḡisiso dza Mazhendedzi a Phimo ya Khredithi; • Zwitatamennde zwa masheleni zwa ñwaha nga ñwaha zwo Odithiwaho nga mazhendedzi a phima khredithi o ḡiñwalisaho; • Mivhigo ya ñwaha nga ñwaha ya mazhendedzi a phimo ya khredithi o ḡiñwalisaho; • Mivhigo ya Vhutevhedzi ya Ñwaha ya mazhendedzi a phimo ya khredithi o ḡiñwalisaho; • U thogomela redzhisiḡara ya nnyi na nnyi kha miraḡo yayo ya maraga na thendelo iñwe na iñwe yo tiwaho kha miraḡo ya maraga yeneyo; • Mutevhe wa vhupfiwa ha tshiimiswa, u tendelwa na khumbelo dziñwe, na phindulo kha khumbelo dza mafhungo a ndangulo. 		
KHETHEKANYO: NDAVHELESO YA TSHIKWAMA TSHA NYAWELO (RETIREMENT FUND SUPERVISION)			
Mishumo	Khethekanyo ya Mafhungo o farwaho	Mafhungo a khou wanalea zwo leluwa	

<ul style="list-style-type: none"> • Ndaulo ya zwiqwama zwa nyawelo, hu katelwa u lavhelesa vhutvedzi ha milayo ya tshikwama, u ita tsedzuluso ya heneffho nga u tola zwiqwama, na ndavheleso ya vhuḍifari ha mufareli na maḥwe ma sia a ndaulo ya tshikwama. • Ṽhogomelo ya prudential ya zwiqwama zwoṭhe zwa nyawelo. • U khethiwa na thendelo ya zwiqwama zwiwisa zwa nyawelo, • U khethiwa na thendelo ya u khwinisa milayo ya tshikwama tsha nyawelo ye ya vha yo no ḥwaliswa / yo tendelwaho (khwiniso ya milayo ya tshikwama ye ya vha i hone), • Thendelo ya u vhoḥhololwa na u engedziwa. • U litshisa vhatholi vho dzhenelaho / u thuthisa ha tshikwama. • U ḥwala, u tola, u saukanya na u ṭhaṭhuvha mbuelo dza ndaulo u sumba khombo dzi tshimbilelanaho na ndaulo yo fanelaho ya tshikwama; • U saukanya, ho sedzwa na dzhenisa mishumo yo tendiwaho yo fanelaho vhafareli hune musi vhuḍifari ha mufareli ha vhonala; • U ṅetshedza thikhedzo kha u thomiwa, u ṭhogomela na vhusedzi ha ṅalukano na 	<ul style="list-style-type: none"> • Khethekanyo 26 ya mbadelamikovhe • Zwidodombedza zwa maanḍa a ndaulo • Mivhigo ya ṭholo heneffho • Nyito dza Ndangulo • Mbilaelo • Tshitamennde tsha masheleni tsha ḥwaha, mbalombalo na mivhigo • Zwidodombedzwa zwa murengisathundu • Vhurengisathundu na akhanthu dza khovhekanyo (akhanthu dza u thoma na dza fhedzisela) • Mbilaelo dza vhurengisathundu fhedzi • Mivhigo ya u vula ya 28 ya ndangulo nga kotara • Khethekanyo 14 ya pfukiswo • Mivhigo na ṭhaṭhuvho ya datha • Ḥdivhadzo dzo ṅetshedzwaho zwi tshi ya nga Mulayo wa Zwiqwama zwa Phensheni • Sekhuḷa ya tshikwama tsha Phensheni na mafhungo a sekhuḷa • Mutevhe wa zwiqwama zwa nyawelo zwo ḥwaliswaho • Khophi dza milayo/ khwiniso ya 	<ul style="list-style-type: none"> • Muvhigo ya ṭholo heneffho • Khethekanyo 26 ya mbadelamikovhe • Muvhigo ya maanḍa a ndaulo ha nnyi na nnyi • Akhaunthu ya mbuelo ya u fhedzisela ya Tshikwama tsha nyawelo tsho ḥwaliswaho • Bammbiri ḷa ndinganyiso ḷa u fhedzisela ḷa tshikwama tsha nyawelo tsho ḥwaliswaho • Vhurengisathundu ha mathomo na khovhekanyo ya akhaunthu dzo vulelwaho u ṭhoḍisiso tshifhinganani tsha ṭhoḍisiso ya vhurengisathundu. • Ḥdivhadzo yo ṅetshedzwaho uya nga Mulayo wa Zwiqwama zwa Phensheni • Sekhuḷa ya tshikwama tsha Phensheni na mafhungo a sekhuḷa • Mutevhe wa zwiqwama zwa nyawelo zwo ḥwaliswaho • Milayo ya zwiqwama zwa 	
--	---	--	--

<p>vhugudisi ha mufareli;</p> <ul style="list-style-type: none"> • U kumedza na u thusa kha u n̄wala zwishumiswa zwa ndaulo na n̄divhadzo dza nyendedzi uya nga FSRA; • Tshiq̄irathedzhi tsha u thogomela vhuq̄ifari ha vhafareli uya nga vhukoni havho ha n̄q̄isedzo dza rathi dza tsho ya u Fara Zwavhuq̄i Vharengi; • U langula vhutevhedzi ha tshikwama na kuvhusele kwa milayo yavhuq̄i ya zwiqwama zwa nyawelo. • Thaq̄thuvho ya strathedzhi tshi shumaho na thuthuwedzo milayo i sa badelwi kha zwiqwama zwa nyawelo na miraq̄o; • U ingamela maitete na thaq̄thuvho ya mbofholowo ya ndangulo i songo badelwaho na nyengedzedzo ya khumbelo; • U langula bogisi lo q̄ikumedzela kha thod̄isiso dzi yelanaho na milayo i songo badelwaho; • Vhuq̄ifhinduleli ha n̄etshedzo ya mafhungo o randelwaho kha milayo i songo badelwaho; • U thusa Khethekanyo ya Ndavheleso ya Zwiqwama zwa Nyawelo na zwishumiswa zwa khwaq̄hisedzo yo fanelaho kha nyito dzo n̄etshedzwaho kha Ndimu 10 ya FSRA; 	<p>mulayo zwiqwama zwa nyawelo yo n̄waliswaho</p> <ul style="list-style-type: none"> • Thanganedzo ya mbofholowo ya ndangulo ya tshayambadelo. • Thanziela dza u khunyeledza Toolkit ya Vhufareli. 	<p>nyawelo yo n̄waliswaho</p>	
---	--	-------------------------------	--

<p>U ̄netshedza thikhedzo kha Khethekanyo ya Ndavhelelso ya Zwikwama zwa Nyawelo kha mishumo yavho nga u ̄netshedza vhuḍipfi na ngeletshedzo kha maitele a u shumana na mulandu yo khetheaho.</p>			
KHETHEKANYO: MUTIKEDZO WA VHUGULELI (SPECIALIST SUPPORT)			
Mishumo	Khethekanyo ya Mafhungo o farwaho	Mafhungo a khou wanalea zwo leluwa	Zwidombedzwa zwa vhukwamani
<ul style="list-style-type: none"> • U ̄netshedza thikhedzo ya mishumogudwa ya actuarial kha dzīnwe khethekanyo dza FSCA. • U langula ndima dzo khetheaho dza Mulayo wa Zwikwama zwa Phensheni, nga maanḡa kha ndima 15, 16 na 18 (musi zwavhuḍi mushumo wo shumiswa nga vhakalandeme vha tshikwama tsha Phensheni). • U ̄netshedza thikhedzo kha dzīnwe khethekanyo dza FSCA, nga u saukanya datha yo rumelwaho nga mbuelo dza milayo ya vhuḍifari ha maraga kana īnwe data i songo dzudzanywaho, u itela u kona u lavhelesa zwisumbi zwa khombo kha vhuḍifari ha maraga. • U thusa kha ita mbuelo dza mulayo kana khumbelo dzīnwe dza mafhungo nga vha FSCA, u vha na ngoho ya uri vha ḡo wana datha i pfallaho, na pulane na nzudzanyo dza muvhigo wa tshitshavha u 	<ul style="list-style-type: none"> • Mivhigo ya ngaganya tshikwama tsha nyawelo • Zwidombedzwa zwa vhagaganyi • Khumbelo uya nga ha khethekanyo 15 na 18 dza Mulayo wa Zwikwama zwa Phensheni • Datha (mivhigo ya vhuḡodisisi) yo wanwaho ubva zwiko zwa vhathuni. • Strathedzhi zwa nga ngomu na mānwalo a mbekanyamaitele. Mānwalo a ḡoḡodisiso ubva kha zwiimiswa zwa nḡa zwine zwo a wanalea zwo ganḡiswa. 	<ul style="list-style-type: none"> • Mivhigo i tshimbilelanaho na khungedzelo ya zwa masheleni. 	

<p>nweledzaho mbalombalo dza ngowetshumo na zwisumbi zwa khombo kha vhuḡifari vuhulwane ha vhukalandeme.</p> <ul style="list-style-type: none"> • Thikhedzo ya khethekanyo dziḡwe dza FSCA, nga u saukanya mimodele ya bisimusi na zwibveledzwa zwa zwiimiswa zwa masheleni zwo tiwaho. • Thikhedzo ya khethekanyo dziḡwe dza FSCA, nga u sedzulusa nga u tumbula, strathedzhi tsha khungedzelo na mbambadzo ya zwiimiswa zwa masheleni zwo tiwaho. • U saukanya hu sa fheli ha midia, na u sedza hu bvelaho phanḡa ha maitete maswa a khungedzelo na mbambadzo. • Thikhedzo ya mishumo ya ndangulo nga u ḡaḡhuvha hu bvelaho phanḡa ha mveledziso ya mutheo wa vhalanguli ha FSCA. • U ita ḡoḡisiso na vhuḡoli hu bvelaho phanḡa ha maitete na zwiimo zwa ndangulo yapo na ya dzitshaka. 			
KHETHEKANYO: TSEDZULUSO NA KHWAḡHISEDZO (ENFORCEMENT)			
Mishumo	Khethekanyo ya Mafhungo o farwaho	Mafhungo a khou wanalea zwo leluwa	Zwidombedzwa zwa vhukwamani

<ul style="list-style-type: none"> • U ita tšhodisiso sa izwi zwo tšalutshedzwa kha Mulayo wa Ndangulo ya Sekithara ya zwa Masheleni, 2017. • U ita tšhodisiso dza u fhurela maraga sa izwi zwo tšalutshedzwa kha Mulayo wa Ndangulo ya Sekithara ya zwa Masheleni, 2017 o vhalihawo na Mulayo wa Maraga wa zwa Masheleni, 19 wa 2012. • U n̄etshedza thikhedzo kha miñwe mihasho ya FSCA zwi tshi kwamana na mulandu ya khwaṭhisedzo yo serekanaho. 	<ul style="list-style-type: none"> • Muvhigo ya tšhodisiso na mañwalo a tikedzaho o wanwaho nga u ita maanda a tšhodisiso. • Nyandadzo ya mafhungo o bviswaho zwi na vhushaka ha tšhodisiso. • Ndaela na maanda a FSCA a re na vhushaka na mafhungo a tšhodisiso na khwaṭhisedzo dzi shumiswaho nga muhasho. • Bugupfarwa dzo ḍowelaho dza kushumele. • Mivhigo ya tšhodisiso dza na mañwalo a thikhedzo o wanwaho nga u shumisa maanda a tšhodisiso. • Nyandadzo ya mafhungo o bviswaho zwi na vhushaka tšhodisiso dza vhufhura maraga. • Zwidodombedzwa zwa ndiliso ya muvhilaeli zwo vhangwa nge a kwamea nga vhubindudzi ha nga ngomu. • Bugupfarwa dzo ḍowelaho dza kushumele. • Zwithu zwi wanaleaho nga mulayo sa izwi ri n̄etshedza ngeletshedzo Muhasho wa I & E. • Khumbelo dza mulayo dzo 	<ul style="list-style-type: none"> • Nyandadzo ya mafhungo o bviswaho zwi na vhushaka ha tšhodisiso yo tshimbidzwaho zwi tshi ya nga Mulayo wa Vhubindudzi ha nga Ngomu, wa 1998, Mulayo wa Mimaraga ya Masheleni, wa 2012 na Mulayo wa Ndangulo wa Sekithara ya zwa Masheleni, wa 2017. • Nyandadzo ya mafhungo o bviswaho zwi na vhushaka na mushumo wa u kombetshedza zwi tshi ya nga khethekanyo 151 ya Mulayo wa Ndangulo wa Sekithara ya zwa Masheleni, wa 2017. • Nyandadzo ya mafhungo o bviswaho zwi na vhushaka ha tšhodisiso yo tshimbidzwaho zwi tshi ya nga Mulayo wa Vhubindudzi ha nga Ngomu, wa 1998, Mulayo wa Mimaraga ya Masheleni, wa 2012 na Mulayo wa Ndangulo wa Sekithara ya zwa 	<p>enquiries@fsca.co.za</p>
---	--	---	-----------------------------

	<p>ñwalwaho nga Khethekanyo.</p> <ul style="list-style-type: none"> Mañwalo a tshimbilelanaho na mafhungo ane ha dzhiwa tsheyo ya vhulanguli ha dzhia tsheo kana ha sedzwa zwavhudi. Mañwalo a ndaulo a tshimbilelanaho na kutshimbidzele kwa ñuvha na ñuvha kwa yunithi e.g. mugaganyagwama, pulane dza bisimusi n.z. 	<p>Masheleni, wa 2017.</p> <ul style="list-style-type: none"> Nyandadzo ya mafhungo o bviswaho zwi na vhushaka na mushumo wa u kombetshedza zwi tshi ya nga khethekanyo 151 ya Mulayo wa Ndangulo wa Sekithara ya zwa Masheleni, wa 2017 uya nga mulandu Vhufhura Maraga. Nyandadzo ya mafhungo o bviswaho zwi tshi ya nga milandu yo ambiwaho kha Yunithi ya Khwaṭhisedzo yo Serekanaho <p>Nyandadzo ya mafhungo o bviswaho zwi tshi ya nga mishumo ya Khwaṭhisedzo yo ñwaliwaho nga Tserekano ya Khwaṭhisedzo.</p>	
--	--	--	--

KHETHEKANYO: FHETHU HA BISIMUSI (CORPORATE CENTRE)

Mishumo	Khethekanyo ya Mafhungo o farwaho	Mafhungo a khou wanalea zwo leluwa	Zwidombedzwa zwa vhukwamani
<ul style="list-style-type: none"> Thikhedzo dza ṭhōḁea dza vhashumi na kushumele kwa masia oṭhe a FSCA. U ṇetshedza tshumelo ya ndangulo yo ṭanganelaho u ṭhogomela, u khwinisa na u ḁowela vhupo ha kushumele ha FSCA, hu 	<ul style="list-style-type: none"> Organogram. Hezwi zwi a wanalea kha muvhigo wa Ṇwaha wa FSCA Badzari arali dzi hone. Mafhungo a tshimbilelanaho na zwa u hira; 	<ul style="list-style-type: none"> Khunguedzo uya nga na mishumo i khunguwedzhwaho nga vha FSCA. Mutevhe wa ṇetshedzi vha 	enquiries@fsc.co.za

<p>katelwa u langula na dzudzanya tshikhala tshavhuḁi tsha u shumisa, tshumelo dza tshifhaḁo na themamveledziso, vhathu na ḁetshedzo ya tshumelo na ḁisedzo dzo fhambanaho.</p> <ul style="list-style-type: none"> • U bveledzisa na tshumiso ya strathedzhi tsha FSCA tsha vhudavhidzano ha nga ngomu na ha nḁa. Nahone ina vhuḁifhinduleli ha ndangulo ya tshirunzi tsha FSCA, hu katelwa mveledziso na zwishumiswa zwa mishumo ya vhudavhidzano ha nḁa na mbambadzo nga u angaredza ya FSCA, hafhu na vhuḁifhinduleli ha u shumiswa na u vhulunga mbekanyamaitele ya nyambo ya FSCA. 	<ul style="list-style-type: none"> • Maitele na Mbekanyamaitele; • Rekhodo dza Ofisi ya Vhulalo; • Mivhigo ya OHS; • Tshumelo dza Zwileludzi; • Nyandadzo ya midia; • Mivhigo ya ḁwaha nga ḁwaha ya FSCA; • Athikili kha mafhungo o fhambanaho vhukati ha domeini ya FSCA; • rekhodo ya inthaviu ya Vhaofisiri ha FSCA nga kha zwiimiswa zwa midia zwo fhambanaho; • Maḁwalo a nga ngomu a FSCA; • Sekhuḁa ya ndivho yo bviswaho nga FSCA. 	<p>tshumelo</p> <ul style="list-style-type: none"> • Khandiso ya Midia • Athikili dza mafhungo o fhambanaho zwa nga ngomu ha FSCA • Rekhodo dza inthaviu dza vhaofisiri vha FSCA nga zwiimiswa zwa midia dzo fhambanaho. • Vhaḁhogomele sekhujḁa dzo ḁetshedzwaho nga FSCA • Khandiso dza nga ngomu dza FSCA. 	
KHETHEKANYO: MASHELENI NA ZWA MAITELE A VHUBVELEDZI NA KHOVHEKANO (FINANCE AND SUPPLY CHAIN)			
Mishumo	Khethekanyo ya Mafhungo o farwaho	Mafhungo a khou wanalea zwo leluwa	Zwidombedzwa zwa vhukwamani
<ul style="list-style-type: none"> • Thikhedzo ya vhupo hoḁhe ha FSCA nga ḁila i tevhelaho: • Ndaulo i shumaho ya lupfumo lu shumaho • U langula vhubindudzi ha kutshimbidzele kwa tshelede • U langula thundu i si ya tshelede • U ḁhaḁhuvha vhubindudzi ha tshelede • Nzudzanyo na vhalanguli ha vhubindudzi na mbekanyagwama dza capex 	<ul style="list-style-type: none"> • Gandiswa ha zwiitamennde zwa masheleni • Masheleni a re na vhushaka na dzi phojisi na maitele a FSCA. • Akhaunthu dza ndaulo nga ḁwedzi nga ḁwedzi. • Gandiswa ha zwiitamennde zwa masheleni. • Masheleni a re na vhushaka na dzi 	<ul style="list-style-type: none"> • U gandiswa ha tshitamennde tsha masheleni tsha ḁwaha • Mbekanyagwama ya FSCA • Mutevhe wa thendara dzo fhiwaho • Mutevhe wa thendara dzo humiswaho. 	<p>enquiries@fsca.co.za</p>

<ul style="list-style-type: none"> • U vhiga ha vhalanguli ha n̄wedzi nga n̄wedzi, t̄hathuvho yo shandukiswaho na tshumiso ya maitele a ndulamiso • Nzudzanyo ya tshitatamennde tsha masheleni tsha n̄waha • Khwaṭhisedzo ya sisiteme ndangulo yavhuḍi ya nga ngomu • U tikedza ya vhupo hoṭhe ha FSCA nga nḡila i tevhelaho: • Vhulanguli hu shumaho ha Vhubindudzi hu Badeleaho • Vhulanguli hu shumaho ha lupfumo lu shumaho • U khwaṭhisedzo ya vhutevhedzi na PFMA na mbadelo uya nga ndaulo ya vhufaragwama • Ndugiselo na ndaulo dza mbekanyagwama dza tshinyalelo • U vhiga ha vhalanguli ha n̄wedzi nga n̄wedzi, t̄hathuvho yo shandukiswaho na tshumiso ya maitele a ndulamiso • Nzudzanyo ya tshitatamennde tsha masheleni tsha n̄waha • Khwaṭhisedzo ya sisiteme ndangulo yavhuḍi ya nga ngomu • U tikedza ya vhupo hoṭhe ha FSCA nga nḡila i tevhelaho: • Vhulanguli hu shumaho ha mitendelo na mbadelo 	<p>phoḷisi na maitele a FSCA.</p> <ul style="list-style-type: none"> • Mbekanyagwama ya FSCA • Mutevhe wa n̄etshedzwa ha dzithendara • Mutevhe wa khumiso wa dzi thendara • Liṅwalo ḷa u bida ḷo rumelwaho nga vhabidi vho fhambanaho • Mbekanyamaitele a u renga. • Thendelano dza tshumelo dzo dzheniwaho vhukati ha FSCA na ndindakhombo ya khethekanyo ya vhuraru. 		
---	--	--	--

<ul style="list-style-type: none"> • Vhulanguli hu shumaho ha Payroll • Vhulanguli hu shumaho ha lupfumo lu shumaho • Ndugiselo na vhalanguli ha mbuelo na mbekanyagwama ya vhune • U vhiga ha vhalanguli ha ñwedzi nga ñwedzi, ðhaðhuvho yo shandukiswaho na tshumiso ya maitele a ndulamiso • Nzudzanyo ya tshitatamennde tsha masheleni tsha ñwaha • Khwaðhisedzo ya sisiteme ndangulo yavhuði ya nga ngomu • U tikedza ya vhupo hoðhe ha FSCA nga ñgila i tevhelaho: <ul style="list-style-type: none"> ○ U wana thundu na tshumelo zwi tshi yelana na PFMA na mbadelo uya nga ndaulo ya vhufaragwama ○ Vhulanguli ha ðhoðea dza vhuñetshedzi ha u renga (supply chain) na maitele a u laða ○ U khwaðhisedzo ya uri maitele a u renga a vhe avhuði, u lingana, u vhoneala, u ðaðisanaho na thengo i bveledzaho ○ U langula maitele a thendara ○ U langula koñiraka murengisi ○ Khwaðhisedzo ya sisiteme ndangulo yavhuði ya nga ngomu 			
---	--	--	--

KHETHEKANYO: OFISI YA KHOROTSHITUMBE (EXECUTIVE OFFICE)

Mishumo	Khethekanyo ya Mafungo o farwaho	Mafungo a khou wanalea zwo leluwa	Zwidombedzwa zwa vhukwamani
<ul style="list-style-type: none"> • Vhufhindleli vhuimoni ha mushumo wa odithi ha nga ngomu ha FSCA, khwaṭhisedzo yo paṭekanaho na phothifolio ya ndindakhombo ya bisimusi. • Vhufhindleli ha mveledziso ha mutheo wa vhulanguli ha khombo dza bindu dza FSCA. • U ita vhuḍifhindleli ha vhukoni ha FSCA ha u ita bindu liye phanḁa kha tshifhinga tsha khombo na huṅwe hu vilingana. • Vhufhindleli ha vhutevhedzi ha milayo yoṭhe ya FSCA, hu katela vhutevhedzi ha mbekanyamaitele dza ha nga ngomu dza FSCA • Vhufhindleli ha u ṭhogomela, saukanya na u vhiga kushumele kwa FSCA na strathedzhi na ndivho ya bisimusi yayo. Mushumo uyu u ḁo vha na vhuḍifhindleli ha u vhiga ha bindu, zwi katelwaho na ndugiselo, ṅḁisedzo na u ṭanganya kuvhusele kwa bindu kwo fhambanaho zwi tshimbilelanaho na muvhigo ya FSCA i fanelaho u bveledziswa. • U ṅetshedza tshumelo dza vhuṅwaleli kha Komiti ya Khorotshitumbe FSCA, Komiti ya Kuvhusele na tshivhumbeo tshiṅwe tsha ndeme tsha vhulanguli. 	<p>Strathedzhi:</p> <ul style="list-style-type: none"> • Pulane ya Busimusi ya Strathedzhi • Pulane ya ṅwaha ya Kushumele ya FSCA • Pulane dza Busimusi dza FSCA • Strathedzhi tsha u thivhela vhufhura <p>Mbekanyamaitele:</p> <ul style="list-style-type: none"> • Mutheo wa ndangulo ya khombo kha bindu • Mutheo na mbekanyamaitele a ndangulo ya khombo kha bindu • Mbekanyamaitele ya vhathu vha vhhigaho zwiito zwa vhufhura (Whistleblowing) • Thendelonzwa na Mbekanyamaitele Vhutevhedzi; • Mbekanyamaitele kha Mveledziso na Tsedzuluso ya Mbekanyamaitele • Mbekanyamaitele a Tshitatamennde na Mbekanyamaitele a Ndangulo a Bisimusi i bvelaho phanḁa • Mbekanyamaitele Mafungo a Kushumele 		enquiries@fsca.co.za

<ul style="list-style-type: none"> • U shuma sa fhethu ha vhudavhidzano vhukati ha FSCA na Midia, na ya shuma hafhu sa muambeli kha midia vhuimoni ha Mukhomishina na Mufarisa Mukhomishina. • Nḡisedzo, nga kha Ofisi ya Ngeletshedzo i Angaredzaho tshumelo dza mulayo dza FSCA kha fhethu ha u tikedza khothe na ndaulo, thaṭhuvho ya milayo, tshumelo i angaredzaho ngeletshedzo dza mulayo dza bindu, vhuṭumani ha Khothe ya Tshumelo ya zwa Masheleni na U sa ita Vhukwila ha zwa Tshelede / Phaḡaladzo ya Masheleni nga nḡila ya Theroredzimu. 	<ul style="list-style-type: none"> • Maṅwalo a mbekanyamaitele a ndindakhombo. • Pulane dza Dwadze <p>Mivhigo:</p> <ul style="list-style-type: none"> • Mivhigo ya Kotara ya Khwaṭhisedzo na Khombo ya Kuvhusele • Mivhigo ya Kotara ya Gwama la Lushaka • Mivhigo ya Odithi ya nga Ngomu • Mivhigo ya Vhulavhelesi na Vhutevhedzi • Mivhigo ya Vhulavhelesi & Vhubveledzele • Mivhigo ya Tsedzuluso ya Khombo • Mivhigo ubva kha Vhasevhi (Tip Offs); <p>Adzhenda na Maambiwa a</p> <p>Miṭangano:</p> <ul style="list-style-type: none"> • Adzhenda na maambiwa a Komiti ya Vhulanguli ha Tshifhinganyana, Komiti dza Minista na miṭangano ya Exco ya Kushumele kha FSCA, OPFA na Ofisi ya Mupfumedzanyi wa FAIS. • Vhulanga mafhungo nga u angaredza • Terms of References (ToR) ya dzi kimiti 		
---	---	--	--

Khumbelo ya tswikelelo kha rekhodo dza FSCA dzi fanela u itwa kha muthu o fanelaho o n̄waliwaho kha phara 5 nga n̄tha.

8. MAITELE A DZI KHUMBELO

- 8.1. Muthu muñwe na muñwe a nga ita khumbelo ya u swikelela rekhodo dza FSCA
- 8.2. Khumbelo i fanela u itwa nga u tou n̄walela kha fomo yo randelwaho ya Fomo A ine yo nambatedzwa kha manyuwaḷa uyu sa t̄humetshedzo A.
- 8.3. Fomo ya khumbelo i fanela u ambiwa ngayo kha Mufarisa Muofisiri wa Mafhungo nga u shumisa zwidodombedzwa zwa vhukwamani zwo n̄waliwaho kha ndimana 5 i re n̄tha.
- 8.4. Khumbelo i fanela u vha na dzina na zwidodombedzwa zwa vhukwamani zwa muhumbeli nahone i fanela u n̄etshedza zwidodombedzwa zwo eḡanaho uri FSCA i kone u t̄alusa rekhodo yo humbelwaho. Muhumbeli u fanela u sumbedza fomo hune tswikelelo kha rekhodo yo humbelewaho.
- 8.5. Hune khumbelo yo itwa vhuimoni ha muñwe muthu, muhumbeli u fanela u rumela vhuḡanzi, nga kha tshivhumbeo tsha afidavithi kana ḷiñwalo ḷa thendelano ya n̄dadzo ine muhumbeli u khou ita khumbelo u fusha Muofisi wa Mafhungo.

9. MBADELO DZA MASHELENI (S 22 ya PAIA)

- 9.1. Masheleni a khumbelo a badelwa kha khumbelo ya PAIA na vhuḡanzi ha mbadelo na khumbelo idzo dzi fanela u rumelwa kha Mufarisa Muofisiri wa Mafhungo. Musi FSCA yo no tshea mafhungo a n̄etshedza khumbelo ya u swikelela mafhungo, masheleni a tswikelelo a fanela u tewa nga FSCA kha muhumbeli.
- 9.2. Mbadelo ya khumbelwa i tshimbilelana na Ndaulo dzo ganḡiswaho zwi tshi ya nga Mulayo wa PAIA kha zwiimiswa zwa muvhuso.
- 9.3. Diposithi ya bannga ndi one maitetele a mbadelo o tendelwaho kha PAIA vha humbelwa u shumisa zwidodombedzwa u bannga zwa FSCA zwritevhelaho:

First National Bank
Akhaunthu.: 62277426328

Branch Name: RMB Corporate Banking Johannesburg
Branch Code: 255005
Ref: PAIA request- DZINA LA MUHUMBELI

- 9.4. Khumbelo i tšanganedzwa muso vho dādzā fomo na masheleni a khumbelo o randelwaho muso o no tšanganedzwa nga Mufarisi wa Muofisiri wa Mafhungo.
- 9.5. Kha rasithi ya Khumbelo ya PAIA FSCA i dō edzisa u sedza na u n̄etshedza phindulo kha khumbelo iñwe na iñwe kha maḍuvha a furaru (30) o randelwaho. Muso zwo fanela FSCA i dō humbela mañwe maḍuvha a furaru (30) u engedza tshifhinga u bva kha muhumbeli u ri a kone u khunyeledza khumbelo.

10. U SEDZIWA HA KHUMBELO

- 10.1. Khumbelo kha dzi rekhodo kha ndivho ya vhugevhenga kana u isa phanḁa zwi a shumanwa nazwo zwi tshi ya nga khethekanyo ya 7 ya Mulayo. Khethekanyo 7(1) i n̄etshedzaho zwitevhelaho:
"Mulayo a i shumi kha rekhodo ya tshiimiswa tshitshavha kana phuraivethe arali
(a) rekhodo iyo yo humbelwa hu na tshipikwa tsha vhugevhenga kana u ya phanḁa ha mbilo;
(b) arali yo humbelwa nga murahu ha muso hu tshi thoma vhugevhenga uho kana u ya phanḁa ha mbilo, arali mulandu wo ralo;
(c) Mveledziso ya kana tswikelelo kha rekhodo idzo tshipikwa tsho ambiwa kha phara (a) yo n̄etshedzaho kha mulayo".
- 10.2. Arali khethekanyo 7(1) i tshi shuma kha khumbelo zwi amba muhumbeli u fanela u shumisa mulayo na maitete a vhumbuli ha mafhungo a kwamanaho na nyito dza khothe dzenedzo.
- 10.3. FSCA i nga hana u swikelela hune khumbelo i vhonealaho uri ndi ya ndeme kana/na u vhilaedzisa.

11. TSHEO YA FSCA

- 11.1. Sa izwi zwo randelwa kha khethekanyo ya 25 ya Mulayo, Muofisiri wa Mafhungo u dō dzhia tsheo kha u vhan̄etshedza tswikelelo ya mafhungo yo humbelwaho na u d̄ivhadza muhumbeli ngauralo. Muhumbeli u dō d̄ivhadzwa nga tsheo, nga n̄dila ya kuitele

kupfalaho.

- 11.2. Arali khumbelo ya u swikelela mafhungo yo haniwa nga Muofisiri wa Mafhungo, muhumbeli u do netshedzwa zwiitisi kha linwalo uri ndi ngani ho haniwa.

12. PFANELO YA U PIKISA TSHEO

- 12.1. FSCA a si tshiimiswa tsha tshitshavha zwo ambiwa kha phara (a) ya thalutshedzo ya "tshiimiswa tsha tshitshavha" kha khethekanyo ya 1 ya PAIA. Zwenezwo, a hu na aphili dza nga ngomu dzi ne dzi hanedzana na tsheo ya Muofisiri wa Mafhungo zwi tshi yelana na tswikelelo kha mafhungo.
- 12.2. Arali muhumbeli a sa pfani na tsheo ya, muhumbeli a nga ita kumbelo, kha maduvha a 180 uri a eletshedzwe nga tsheo ya Muofisiri wa Mafhungo, kha Khothe Khulwane ine ya vha na maanda a ndaela yo fanelaho.
- 12.3. Muhumbeli a nga toda u rulwa kha khothe inwe na inwe i maanda o fanelaho zwi tshi ya nga tsheo dzi tevhelaho dza Muofisiri wa Mafhungo:
 - 12.3.1. Thanganyelo ya tshelede i fanelaho u badelwa; kana/na
 - 12.3.2. Muengedzo wa tshifhinga kha uri ndi mafhungo afhio ane a do netshedzwa.

13. U WANALEA HA MANYUWALA

- 13.1. Manyuwala wo nwalwa hu na vhudidini ha u sumbedza u dikumedzela ha FSCA nga u ranga nga tsumbo ya vhutevhedzi na, Ndayotewa yashu, milayo na thodea dza milayo ya Riphabuliki ya Afurika Tshipembe. U wanalea ha manyuwala uyu a si kha u tevhedza thodea dza PAIA, fhedzi na vhudidini kha tshiimiswa tshi vhonadzaho uri tshi a tevhedza na u bveledza pfanelo dza mulayotewa wa u swikelela mafhungo.
- 13.2. Manyuwala u khou wanalea elektroniki na nga khophi i fareaho nga Tshiisimane, isiZulu na Setswana. Khophi i fareaho dzo itwa uri dzi wanalea kha fhethu ha u tangedza vathu ha FSCA, senthara dza mafhungo na kha muhasho na khethekanyo ya FSCA inwe na inwe. Manyuwala u a wanalea na kha webusaithi ya FSCA, nahone u do wanalea kha muthu muhwe na muhwe musi o

humbela.

14. TSUMBAZWISWA KHA MANYUWAŁA

Manyuwała uyu u do tsumbazwiswa nga tshifhinga nga tshifhinga fhedzi hu si nga fhasi ha n̄waha.

15. KUTSHIMBIDZELE KWA ZWIDODOMBEDZWA ZWA VHUŃE U YA NGA MULAYO WA U TSIRELEDZA ZWIDODOMBEDZWA ZWA VHUŃE WA VHU 4 WA 2013

15.1. FSCA i fanela u kuvhanganya na u shumisa zwidodombedzwa, hu tshi katelwa zwidodombedzwa zwa vhuŃe sa izwi zwo talutshedzwa kha Mulayo wa u Tsireledza Zwidodombedzwa zwa VhuŃe, u swikela hune zwo tea u ita mushumo nga n̄dila yo fanelaho, pfanelo na mushumo yo buliwaho kha phara 3.

15.2. FSCA i tshimbidza zwidodombedzwa zwa vhuŃe nga ya datha nga n̄dila i tevhelaho:

15.2.1. Tshiimiswa tshi langulwaho na vhathu. Izwi zwi katela madzangano a masheleni, hu tshi katelwa zwiimiswa zwa vhubindudzi, zwikimu zwa vhubindudzi nga muṭanganelano, zwiqwama zwa u notha, ndindakhombo ya tshifhinga tshilapfu na tshipfufhi, na vhaŃwe vhaŃetshedzi vha tshumelo dza zwa masheleni, na vhulanguli, vhalanguli na vhashumi vha aya madzangano.

15.2.2. Vhashumi vha FSCA na vha humbeli vha mushumo

15.2.3. Vharengisi vhoṭhe wa vhuraru

15.2.4. Zwiimiswa zwiŃwe zwa ndangulo

15.3. Khethekanyo dzi tevhelaho dza zwidodombedzwa zwa vhuŃe zwi shumiswa u swikelela mishumo yo buliwaho kha phara 3.

15.3.1. Nomboro ya u talula (nomboro ya mushumi, nomboro dza u diŃwalisa ya khamphani, nomboro ya ID)

- 15.3.2. Aḡirese ya imeiḷi, aḡirese ya fhethu, nomboro ya thelefounu
 - 15.3.3. Madzina, tshifani, nyimele ya mbingano, shango, mbeu ine vha ḡikhethela, miḡwaha, nyimele ya mutakalo ya muvhili, nyimele ya mutakalo ya muhumbulo, mutakalo, nyimele ya vuhohlefhali, luambo, ḡuvha ḷa mabebo. Zwiḡwe zwa zwidombbedzwa zwi nga vha zwo anda nga vhunzhi kha maitetele ashu a mushumo u fhira khethekanyo khulwane ya bindu.
 - 15.3.4. Zwidombbedzwa vhuvha havho (Biometric) u fana na mitalo ya magunwe, kanzhi kha ku tholele kwashu mishumoni.
 - 15.3.5. Zwidombbedzwa zwa murafho wavho, mirafho kana vhubvo kha tshitshavha, rekhodo/zwiwo zwa vhugevhenga.
 - 15.3.6. Zwidombbedzwa zwa pfunzo, dzilafho, masheleni, mushumo
- 15.4. Zwidombbedzwa zwa vhuḡe zwi dzumbululwa fhedzi arali zwo fanela u khunyeledza maanda a mulayo sa izwi zwo ḡetshedzwa kha FSRA, ho sedzwa bindu, hu ne ha vha na pfanelo dza mulayo, hu na vhuḡifhinduleli ha tshitshavha u dzumbulula zwidombbedzwa, kana thendelo ya ḡetshedza mafhungo nga ha datha u dzumbulula mafhungo.
 - 15.5. Vhaḡanganedzi vha zwidombbedzwa hu katela vhaḡetshedzi vha tshumelo vha FSCA, vhaḡwe vhalanguli (hu katelwa na vhalanguli vhasili), mazhendedzi a shumaho nga mulayo, na mazhendedzi a khwaḡhisedzo.
 - 15.6. Zwidombbedzwa zwa vhuḡe zwi nga tshimbidzwa nga vhuḡwe vhulanguli hu re nḡa ha Afurika Tshipembe kha zwiḡwamaho bindu, u kovhekana na vhalanguli vhasili kha u khunyeledza ndaela ya mulayo kana mazhendedzi a shumaho nga mulayo vhuimoni ha ḡhodisiso.
 - 15.7. Hune zwo fanela, ri hambela khamphani dza nga nḡa dzi kovhekane zwidombbedzwa, ri dzhie maga o fanelaho na u tevhedzela milayo i shumaho kha tsireledzo datha na u tsireledza zwidombbedzwa musi ri tshi khou vha ḡivhadza yone. Ri ita izwi nga nzudzanyo dza kontiraka na khamphani dza nga nḡa. Ri do vha ra dzhia maga a nga ngomu u khwaḡhisedza uri khamphani dza nga nḡa dzine ra dzi thola ri na maga o fanelaho a u tsireledza zwidombbedzwa zwine ra zwi ḡetshedza.
 - 15.8. FSCA i shumisa ndaulo ya tsireledzo, ya eḷetronikhi na ya mbumbo dzo i telwaho u vhulunga zwatshiphiri, u thivhela ndozwo ya, tswikelelo i songo tendelwaho na tshinyalelo kha zwidombbedzwa nga vhathu vha songo tendelwaho. Tshiḡirathedzhi tsha

tsireledzo ya inthanethe (cyber) tsha FSCA zwi tshimbilelana na mutheo wa ndinganyiso ya ndowetshumo u khwaṭhisedzaho ndangulo ya khombo i shumaho ya tsireledzo ya inthanethe ya khamphani. Ri ita dzindingo dzi bvelaho phanda dza tsireledzo kha khwinisa tshiimo tshashu tsha tsireledzo na u netshedza pfulufhedziso kha vhoṭhe vhashelamulenzhe vhashu.

15.9. Muṅetshedzi wa zwidombbedzwa u fanela u vha na zwitevhelaho hune ha vha na u dzhenelela na tsireledzo ya zwidombbedzwa zwavho zwa vhuṅe nga vha FSCA:

15.9.1. Vha ite mbilo na Muofisiri wa Mafhungo wa FSCA, hone arali vha songo fushea, kha vha ite mbilo na Mulanguli wa Mafhungo nga ṅila yo bulwaho na nga fomo.

15.9.2. Kha vha thome misumbedzo i re mulayoni nga tshinyalelo ya khoro nga u vha na maanda a mulayo. .

15.10. Mafhungo nga vhuḍalo kha matshimbidzele ashu a mushumo, vha humbelwa uri vha dalele FSCA Privacy Policy on www.fsc.co.za